

Муниципальное бюджетное дошкольное образовательное учреждение
«Детский сад №9 Ёлочка» г.Нурлат Республики Татарстан»

Утверждаю
заведующий МБДОУ «Детский сад №9 «Ёлочка»
Ибляминова Э.Я.
Приказ №30 от 14.04.2025



ОТЧЕТ ПО РЕЗУЛЬТАТАМ САМООБСЛЕДОВАНИЯ
«Муниципального бюджетного дошкольного образовательного учреждения
«Детский сад №9 Ёлочка» за 2024 учебный год

Общие сведения об образовательной организации

Наименование образовательной организации	Муниципальное бюджетное дошкольное образовательное учреждение «Детский сад № 9 «Ёлочка» г.Нурлат РТ (МБДОУ Детский сад № 9 «Ёлочка»)
Руководитель	Ибляминова Эльмира Ярулловна
Адрес организации	423041 г.Нурлат, ул. Московская 18
Телефон, факс	884345(2-59-26)
Адрес электронной почты	sad-elochka@mail.ru , elochka-info@mail.ru
Учредитель	Исполнительный комитет Нурлатского муниципального района Республики Татарстан Адрес: РТ, г. Нурлат, ул. Советская , 117 E-mail:Nurlat.Ispolkom@mail.ru
Дата создания	1977 год
Лицензия	№ 6732, Серия 16 Л 01 №0002637от 03 июля 2015
Информационный сайт:	https://edu.tatar.ru/nurlat/nurlat/dou9.about .
Организационно-правовая форма	<u>Тип:</u> дошкольное образовательное учреждение <u>Вид:</u> детский сад, реализующий основную общеобразовательную программу дошкольного образования <u>Статус:</u> муниципальный <u>Категория:</u> вторая
Режим работы:	функционирует в режиме полного дня (12-часового пребывания), с 6.30 до 18.30 часов, в режиме 5-дневной рабочей недели.

МБДОУ «Ёлочка» размещён в типовом здании. Общая площадь 847,2 кв.м. В здании детского сада 6 групповых помещений с игровыми комнатами: в двух группах отдельные спальные комнаты.

Общая площадь земельного участка составляет 3758,00 кв.м. Территория МБДОУ «Детский сад №9 «Ёлочка» имеет ограждение и озеленение, оборудована наружным освещением. Земельный участок делится на зону застройки и зону игровой деятельности. Зона застройки включает в себя основное двухэтажное здание, которое размещено в центре участка; и складских помещений. Зона игровой деятельности включает 6 прогулочных участков, одну оборудованную спортивную площадку, огород и цветники. На игровых площадках имеются песочницы и игровые оборудования.

На первом этаже здания расположены: 3 группы для детей младшего и среднего возраста, кабинет заведующего детским садом, кабинет логопеда, медицинский и процедурный кабинеты, пищеблок, прачечная.

На втором этаже расположены: 3 группы для детей младшего и старшего возраста, музыкально - спортивный зал, методический кабинет, уголок по ППД, кабинет по обучению татарскому языку, комната кастелянши. Дошкольное учреждение на 92% укомплектовано педагогическими кадрами.

Цель деятельности Детского сада — осуществление образовательной деятельности по реализации образовательных программ дошкольного образования.

Предметом деятельности Детского сада является формирование общей культуры, развитие физических, интеллектуальных, нравственных, эстетических и личностных качеств, формирование предпосылок учебной деятельности, сохранение и укрепление здоровья воспитанников.

Аналитическая часть

I. Оценка образовательной деятельности

Образовательная деятельность в Детском саду организована в соответствии с Федеральным законом от 29.12.2012 № 273-ФЗ «Об образовании в Российской Федерации», ФГОС дошкольного образования. С 01.01.2021 года Детский сад функционирует в соответствии с требованиями СП 2.4.3648-20 «Санитарно-эпидемиологические требования к организациям воспитания и обучения, отдыха и оздоровления детей и молодежи», а с 01.03.2021 — дополнительно с требованиями СанПиН 1.2.3685-21 «Гигиенические нормативы и требования к обеспечению безопасности и (или) безвредности для человека факторов среды обитания».

Образовательная деятельность ведется на основании утвержденной основной образовательной программы дошкольного образования, которая составлена в соответствии с ФГОС дошкольного образования, санитарно-эпидемиологическими правилами и нормативами.

Для выполнения требований норм Федерального закона от 24.09.2022 № 371-ФЗ Детский сад провел организационные мероприятия по внедрению федеральной образовательной программы дошкольного образования, утвержденной приказом Минпросвещения России от 25.11.2022 № 1028 (далее — ФОП ДО), в соответствии с утвержденной дорожной картой. Для этого создали рабочую группу в составе заведующего, старшего воспитателя, воспитателя. Результаты: утвердили новую образовательную программу дошкольного образования Детского сада (далее — ООП ДО), разработанную на основе ФОП ДО, и ввели в действие с 28.08.2023;

- скорректировали план-график повышения квалификации педагогических и запланировали обучение работников по вопросам применения ФОП ДО;
- провели информационно-разъяснительную работу с родителями (законными представителями) воспитанников.

Детский сад посещают 92 воспитанников в возрасте от 2 до 7 лет. В Детском саду сформировано 6 групп общеразвивающей направленности. Из них:

- 1 младшая группа — 12 детей ;
- 1 младшая группа - 12 детей
- 2 младшая группа - 9 детей

- средняя группа — 21 детей;
- старшая группа — 18 детей;
- подготовительная к школе группа — 20 детей.

Воспитательная работа

С 01.09.2021 Детский сад реализует рабочую программу воспитания и календарный план воспитательной работы, которые являются частью основной образовательной программы дошкольного образования.

За 3,5 года реализации программы воспитания родители выражают удовлетворенность воспитательным процессом в Детском саду, что отразилось на результатах анкетирования, проведенного 20.11.2024. Вместе с тем, родители высказали пожелания о проведении капитального ремонта детского сада. Чтобы выбрать стратегию воспитательной работы, в 2024 году проводился анализ состава семей воспитанников.

Характеристика семей по составу

Состав семьи	Количество семей	Процент от общего количества семей воспитанников
Полная	76	83%
Неполная с матерью	16	17%
Неполная с отцом	-	-
Оформлено опекунов	-	-

Характеристика семей по количеству детей

Количество детей в семье	Количество семей	Процент от общего количества семей воспитанников
Один ребенок	17	18%
Два ребенка	48	52%
Три ребенка и более	27	30%

Воспитательная работа строится с учетом индивидуальных особенностей детей, с использованием разнообразных форм и методов, в тесной взаимосвязи воспитателей, специалистов и родителей.

Дополнительное образование

В Детском саду в 2024 году дополнительные общеразвивающие программы реализовались по следующим направлениям: познавательному, художественному, физкультурно-оздоровительному и речевому. Подробная характеристика — в таблице.

Платные кружки

№ Название кружка	Форма организации	Возраст	2024
«Веселые клеточки»	Кружок	6-7 лет	
«От звука к букве»	Кружок	6-7 лет	
" Шустрим"	Кружок	5-6 лет	
" АБВГДЕЙКА "	Кружок	5-6 лет	
"Веселые ручки"	Кружок	3-4 года	
"Веселая улыбка"	Кружок	4-5 лет	
"Говоруша"	Кружок	5-6 лет	
"Веселая логоритмика	Кружок	6-7 лет	

Анализ родительского опроса, проведенного в ноябре 2024 года, показывает, что дополнительное образование в Детском саду реализуется достаточно активно. Детский сад планирует во втором полугодии 2025 года начать реализовывать новые программы дополнительного образования по естественнонаучной направленности. По предварительным планам источником финансирования будут средства родителей воспитанников.

II. Оценка системы управления организации

Управление Детским садом осуществляется в соответствии с действующим законодательством и уставом Детского сада.

Управление Детским садом строится на принципах единоначалия и коллегиальности. Коллегиальными органами управления являются: управляющий совет, педагогический совет, общее собрание работников. Единоличным исполнительным органом является руководитель — заведующий.

Органы управления, действующие в Детском саду

Наименование органа	Функции
Заведующий	Контролирует работу и обеспечивает эффективное взаимодействие структурных подразделений организации, утверждает штатное расписание, отчетные документы организации, осуществляет общее руководство Детским садом
Управляющий совет	Рассматривает вопросы: <ul style="list-style-type: none">• развития образовательной организации;• финансово-хозяйственной деятельности;• материально-технического обеспечения

Педагогический совет	<p>Осуществляет текущее руководство образовательной деятельностью Детского сада, в том числе рассматривает вопросы:</p> <ul style="list-style-type: none"> • развития образовательных услуг; • регламентации образовательных отношений; • разработки образовательных программ; • выбора учебных пособий, средств обучения и воспитания; • материально-технического обеспечения образовательного процесса; • аттестации, повышении квалификации педагогических работников; • координации деятельности методических объединений
Общее собрание работников	<p>Реализует право работников участвовать в управлении образовательной организацией, в том числе:</p> <ul style="list-style-type: none"> • участвовать в разработке и принятии коллективного договора, Правил трудового распорядка, изменений и дополнений к ним; • принимать локальные акты, которые регламентируют деятельность образовательной организации и связаны с правами и обязанностями работников; • разрешать конфликтные ситуации между работниками и администрацией образовательной организации; • вносить предложения по корректировке плана мероприятий организации, совершенствованию ее работы и развитию материальной базы

Структура и система управления соответствуют специфике деятельности Детского сада.

III. Оценка содержания и качества подготовки обучающихся

Уровень развития детей анализируется по итогам педагогической диагностики. Формы проведения диагностики:

- диагностические занятия (по каждому разделу программы);
- диагностические срезы;
- наблюдения, итоговые занятия.

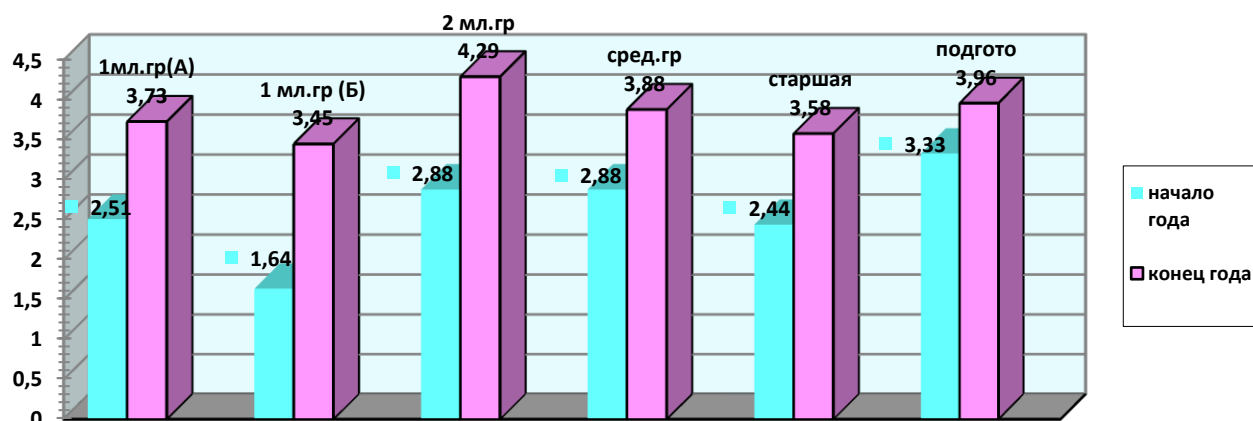
Использовались диагностические карты освоения ООП ДО в каждой возрастной группе. Карты включают анализ уровня развития воспитанников в рамках целевых ориентиров дошкольного образования и качества освоения образовательных областей. Так, результаты качества освоения ООП ДО на конец учебного года 2023-2024 года выглядят следующим образом:

Итоги мониторинга освоения программного материала на конец учебного года показали, что дети материал по всем образовательным областям усвоили на разном уровне

(результаты представлены в таблицах). Система оценки освоения программного материала- 5 бальная

Так, **были** выявлены следующие результаты:

	Социально— ком-вное развитие		Познавательное развитие		Речевое развитие		Художественно- эстетическое развитие		Физическое развитие		Средний балл/уровень	
	н.Г	к.Г	н.Г	к.Г	н.Г	к.Г	н.Г	к.Г	н.Г	к.Г	н.Г	к.Г
1мллад гр (А)	2,47	3,70	2,09	3,20	2,42	3,75	2,62	3,87	2,95	4,13	2,51	3,73
1мллад гр(Б)	2,10	4,11	1,47	2,68	1,33	3,07	1,56	3,47	1,64	3,45	1,62	2,80
2млладш.гр	2,79	4,44	2,71	4,42	3,07	3,94	3,46	4,61	2,88	4,29	2,98	4,34
Средняя .гр	2,90	3,80	3,01	3,99	2,96	3,96	3,03	4,07	2,88	3,88	2,95	3,94
Старшая .гр	3,03	4,19	2,90	4,06	2,64	3,76	2,10	3,21	2,44	3,58	2,54	3,63
Подготовв.гр	3,22	4,25	3,32	4,34	3,17	4,19	3,35	4,40	3,33	4,46	3,28	4,33
Среднее значение	2,75	4,1	2,5	3,8	2,6	3,8	2,8	3,93	2,68	3,96	2,64	3,80



Выводы

Итоговые результаты мониторинга свидетельствуют о достаточном уровне освоения образовательной программы. По итогам проведения мониторинга можно заключить, что:

1. Следует продолжать работу по освоению и реализации современных педагогических технологий, направленных на развитие детей.
2. Необходимо больше внимания уделять просветительской работе с родителями воспитанников.

Таким образом, результаты мониторинга освоения программного материала детьми наконец учебного года показали удовлетворительный результат. Итоги данного мониторинга помогут педагогам определить дифференцированный подход к каждому ребёнку, в подборе форм организации, методов и приёмов воспитания и развития на следующий учебный год.

Вывод: результаты мониторинга овладения воспитанниками дошкольного образовательного учреждения программным материалом по образовательным областям являются удовлетворительными.

В мае 2024 года педагоги Детского сада проводили обследование воспитанников подготовительной группы на предмет оценки сформированности предпосылок к учебной деятельности в количестве 19 человек. Задания позволили оценить уровень сформированности предпосылок к учебной деятельности: возможность работать в соответствии с фронтальной инструкцией (удержание алгоритма деятельности), умение самостоятельно действовать по образцу и осуществлять контроль, обладать определенным уровнем работоспособности, а также вовремя остановиться в выполнении того или иного задания и переключиться на выполнение следующего, возможностей распределения и переключения внимания, работоспособности, темпа, целенаправленности деятельности и самоконтроля.

Данные диагностики показали

Показатель	сформирован (2,5-4,0 баллов)		частично сформирован (2-2,49 баллов)		не сформирован (менее 2 баллов)	
	Дети	%	Дети	%	Дети	%
регуляторный компонент деятельности	18	95%	1	5%	0	0%
предпосылки к учебной деятельности	18	95%	1	5%	0	0%
пространственные представления	16	90%	2	10%	0	0%
мыслительная деятельность	16	90%	2	10%	0	0%

(Вывод на конец года)

Показатель	3,2-4,0 балла		2,5-3,19 балла		2,0-2,49 балла		менее 2 баллов	
	Дети	%	Дети	%	Дети	%	Дети	%
I. Зрительно-моторная координация	13	68%	4	21%	2	11%	0	0%
II. Математические представления	12	63%	7	37%	0	0%	0	0%
III. Мыслительные процессы	15	78%	2	11%	2	11%	0	0%
IV. Звукбуквенный анализ, синтез, фонематическое восприятие	11	58%	3	16%	5	26%	0	0%
V. Саморегуляция и организация деятельности	14	74%	4	21%	1	5%	0	0%
VI. Внимание	9	47%	9	47%	1	6%	0	0%

Результаты педагогического анализа показывают преобладание детей с высоким и средним уровнями развития при прогрессирующей динамике на конец учебного года, что говорит о результативности образовательной деятельности в Детском саду.

IV. Оценка организации учебного процесса (воспитательно-образовательного процесса)

В основе образовательного процесса в Детском саду лежит взаимодействие педагогических работников, администрации и родителей. Основными участниками образовательного процесса являются дети, родители, педагоги.

Основные форма организации образовательного процесса:

- совместная деятельность педагогического работника и воспитанников в рамках организованной образовательной деятельности по освоению основной общеобразовательной программы;
- самостоятельная деятельность воспитанников под наблюдением педагогического работника.

Занятия в рамках образовательной деятельности ведутся по подгруппам. Продолжительность занятий соответствует СанПиН 1.2.3685-21 и составляет:

- в группах с детьми от 1,5 до 3 лет — до 10 мин;
- в группах с детьми от 3 до 4 лет — до 15 мин;
- в группах с детьми от 4 до 5 лет — до 20 мин;
- в группах с детьми от 5 до 6 лет — до 25 мин;
- в группах с детьми от 6 до 7 лет — до 30 мин.

Между занятиями в рамках образовательной деятельности предусмотрены перерывы продолжительностью не менее 10 минут.

Основной формой занятия является игра. Образовательная деятельность с детьми строится с учётом индивидуальных особенностей детей и их способностей. Выявление и развитие способностей воспитанников осуществляется в любых формах образовательного процесса.

В Детском саду для решения образовательных задач используются как новые формы организации процесса образования (проектная деятельность, образовательная ситуация, образовательное событие, обогащенные игры детей в центрах активности, проблемно-обучающие ситуации в рамках интеграции образовательных областей и другое), так и традиционных (фронтальные, подгрупповые, индивидуальные занятий).

Занятие рассматривается как дело, занимательное и интересное детям, развивающее их; деятельность, направленная на освоение детьми одной или нескольких образовательных областей, или их интеграцию с использованием разнообразных педагогически обоснованных форм и методов работы, выбор которых осуществляется педагогом.

В 2024 году в Детский сад поступило 18 воспитанников. Для адаптации новых воспитанников провели консультации педагогов.

- индивидуальных консультации с воспитанниками;
- индивидуальные консультации с родителями
- тренинги с родителями

V. Оценка качества кадрового обеспечения

Детский сад укомплектован педагогами на 92% согласно штатному расписанию. Всего работают 12 человек. Соотношение воспитанников, приходящихся на 1 взрослого:

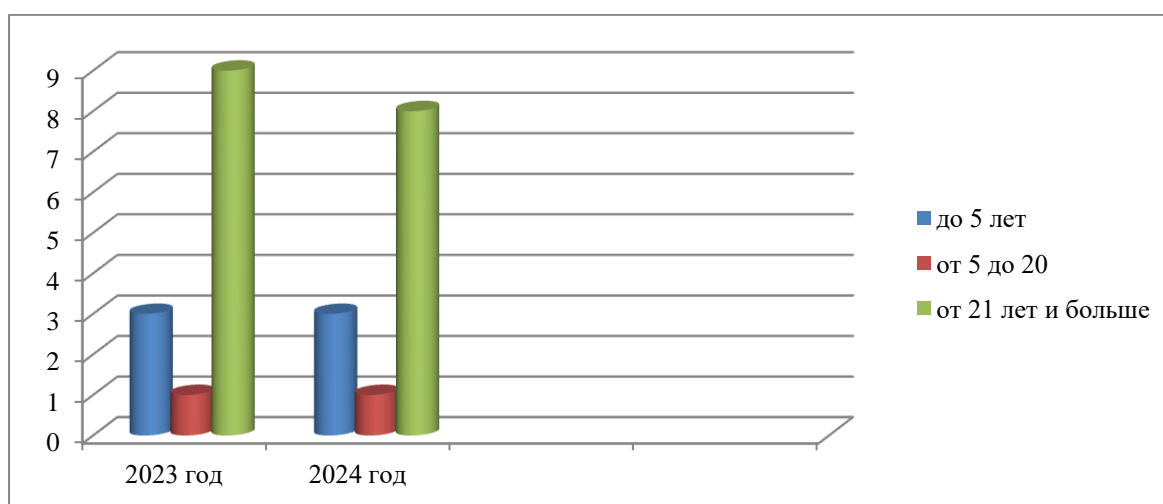
- воспитанник/педагоги — 7/1;
- воспитанники/все сотрудники — 3/1.

За 2024 год педагогические работники не проходили аттестацию.

Курсы повышения квалификации в 2024 году прошли 2 педагогов, в объеме 72 часов.

Диаграмма с характеристиками кадрового состава Детского сада

Стаж педагогического состава



В 2024 году приняли на работу трех педагогов, двух на должность воспитателя и одного на должность логопед. Это позволило «закрыть» имеющиеся вакантные должности в штатном расписании, но в детском саду нужен воспитатель английского языка.

Педагоги постоянно повышают свой профессиональный уровень, эффективно участвуют в работе методических объединений, знакомятся с опытом работы своих коллег и других дошкольных учреждений, а также саморазвиваются. Все это в комплексе дает хороший результат в организации педагогической деятельности и улучшении качества образования и воспитания дошкольников.

В 2024 году педагоги Детского сада приняли участие:

- межрегиональной научно-практической конференции «Воспитание и дистанционные образовательные технологии в дошкольной организации».
- Во всероссийском форуме «Воспитатели России: дошкольное образование, в авангарде детства».

Педагоги Детского сада принимали активное участие в республиканских конкурсах ИРО РТ Межрегиональных конкурсах авторских методических разработок. В Межрегиональном конкурсе молодых педагогов «Время перемен». Диплом 1 степени, диплом лауреата.

В 2024 году два педагога принимали участие в муниципальном этапе конкурса «Воспитатель года» 3 место и лауреат.

Обучились на курсах повышения квалификации по теме: «Игра как средство активизации познавательного интереса дошкольника с учетом требований ФО

VI. Оценка учебно-методического и библиотечно-информационного обеспечения

В Детском саду библиотека является составной частью методической службы. Библиотечный фонд располагается в методическом кабинете, кабинетах специалистов, группах Детского сада. Методическая литература представлена по всем образовательным областям основной общеобразовательной программы, детской художественной литературой, периодическими изданиями, а также другими информационными ресурсами на различных электронных носителях. В каждой возрастной группе имеются необходимые учебно-методические пособия, рекомендованные для планирования воспитательно-образовательной работы в соответствии с обязательной частью ООП ДО.

Оборудование и оснащение методического кабинета достаточно для реализации образовательных программ. В методическом кабинете созданы условия для возможности организации совместной деятельности педагогов. Однако кабинет недостаточно оснащен техническим и компьютерным оборудованием.

Информационное обеспечение Детского сада включает:

- информационно-телекоммуникационное оборудование .
- программное обеспечение — позволяет работать с текстовыми редакторами, интернет-ресурсами, фото-, видеоматериалами, графическими редакторами.

В Детском саду учебно-методическое и информационное обеспечение достаточно для организации образовательной деятельности и эффективной реализации образовательных программ.

VII. Оценка материально-технической базы

В Детском саду сформирована материально-техническая база для реализации образовательных программ, жизнеобеспечения и развития детей. В Детском саду оборудованы помещения:

- групповые помещения - 6;
- кабинет заведующего - 1;
- методический кабинет - 1;
- музыкальный зал - 1;
- кабине татарского языка-1
- кабинет логопеда -1
- пищеблок - 1;
- прачечная- 1;
- медицинский кабинет - 1;

При создании предметно-развивающей среды воспитатели учитывают возрастные, индивидуальные особенности детей своей группы. Оборудованы групповые комнаты, включающие игровую, познавательную, обеденную зоны.

В 2024 году Детский сад обновили оборудование на участке (карусели, качели, спортивное оборудование, баскетбольную площадку), новые малые архитектурные формы.

Материально-техническое состояние Детского сада и территории соответствует действующим санитарным требованиям, содержанию и организации режима работы в дошкольных организациях, правилам пожарной безопасности, требованиям охраны труда.

На основании плана-графика проведения мониторинга инфраструктуры Детского сада, утвержденного приказом заведующего от 28.03.2024 была проведена первичная оценка степени соответствия РППС Детского сада требованиям ФГОС и ФОП ДО и рекомендациям Минпросвещения, направленным в письме от 13.02.2023 № ТВ-413/03. По итогам выявлено: РППС учитывает особенности реализуемой ОП ДО. В каждой возрастной группе имеется достаточное количество современных развивающих пособий и игрушек. В каждой возрастной группе РППС обладает свойствами открытой системы и выполняет образовательную, развивающую, воспитывающую, стимулирующую функции.

В декабре 2024 года проведен повторный плановый мониторинг. Результаты показывают хорошую степень соответствия РППС Детского сада требованиям законодательства и потребностям воспитанников.

VIII. Оценка функционирования внутренней системы оценки качества образования

В Детском саду утверждено положение о внутренней системе оценки качества образования от 19.09.2024.

Мониторинг качества образовательной деятельности в 2024 году показал хорошую работу педагогического коллектива по всем показателям.

Состояние здоровья и физического развития воспитанников удовлетворительные. 87% детей успешно освоили образовательную программу дошкольного образования в своей возрастной группе. Воспитанники подготовительной группы показали высокие показатели готовности к школьному обучению. В течение года воспитанники Детского сада успешно участвовали в конкурсах и мероприятиях различного уровня.

В период с 20.11.2024 по 27.11.2024 проводилось анкетирование 84 родителей, получены следующие результаты:

- доля получателей услуг, положительно оценивающих доброжелательность и вежливость работников организации, — 87%;
- доля получателей услуг, удовлетворенных компетентностью работников организации, — 82% ;
- доля получателей услуг, удовлетворенных материально-техническим обеспечением организации, — 55%;

- доля получателей услуг, удовлетворенных качеством предоставляемых образовательных услуг, — 92% процента;
- доля получателей услуг, которые готовы рекомендовать организацию родственникам и знакомым, — 92 %.

Анкетирование родителей показало высокую степень удовлетворенности качеством предоставляемых услуг.

Результаты анализа показателей деятельности организации

Данные приведены по состоянию на 30.12.2024.

Показатели	Единица измерения	Количество
Образовательная деятельность		
Общее количество воспитанников, которые обучаются по программе дошкольного образования в том числе обучающиеся:	человек	92
в режиме полного дня (8–12 часов)		
в режиме кратковременного пребывания (3–5 часов)		
в семейной дошкольной группе		
по форме семейного образования с психолого-педагогическим сопровождением, которое организует Детский сад		
Общее количество воспитанников в возрасте до трех лет	человек	24
Общее количество воспитанников в возрасте от трех до восьми лет	человек	68
Количество (удельный вес) детей от общей численности воспитанников, которые получают услуги присмотра и ухода, в том числе в группах:	человек (процент)	92
8—12-часового пребывания		
12—14-часового пребывания		
круглосуточного пребывания		
Численность (удельный вес) воспитанников с ОВЗ от общей численности воспитанников, которые получают услуги:	человек (процент)	0
по коррекции недостатков физического, психического развития		
обучению по образовательной программе дошкольного образования		
присмотру и уходу		
Средний показатель пропущенных по болезни дней на одного воспитанника	день	2,9

Общая численность педработников, в том числе количество педработников:	человек	12
с высшим образованием		12
высшим образованием педагогической направленности (профиля)		12
средним профессиональным образованием		0
средним профессиональным образованием педагогической направленности (профиля)		0
Количество (удельный вес численности) педагогических работников, которым по результатам аттестации присвоена квалификационная категория, в общей численности педагогических работников, в том числе:	человек (процент)	7 чел-58%
с высшей		1 чел-8%
первой		6 чел-50%
Количество (удельный вес численности) педагогических работников в общей численности педагогических работников, педагогический стаж работы которых составляет:	человек (процент)	
до 5 лет		3 чел- 25%
больше 30 лет		6 чел -50%
Количество (удельный вес численности) педагогических работников в общей численности педагогических работников в возрасте:	человек (процент)	
до 30 лет		2 чел – 1,6%
от 55 лет		3 чел- 25%
Численность (удельный вес) педагогических и административно-хозяйственных работников, которые за последние 5 лет прошли повышение квалификации или профессиональную переподготовку, от общей численности таких работников	человек (процент)	11 чел -31%
Численность (удельный вес) педагогических и административно-хозяйственных работников, которые прошли повышение квалификации по применению в образовательном процессе ФГОС, от общей численности таких работников	человек (процент)	
Соотношение «педагогический работник/воспитанник»	человек/человек	12/92
Наличие в Детском саду: музыкального руководителя	да/нет	1
инструктора по физической культуре		1
учителя-логопеда		-
логопеда		1

учителя-дефектолога		-
педагога-психолога		
Общая площадь помещений, в которых осуществляется образовательная деятельность, в расчете на одного воспитанника	кв. м	3,8
Площадь помещений для дополнительных видов деятельности воспитанников	кв. м	
Наличие в Детском саду:	да/нет	-
физкультурного зала		
музыкального зала		
прогулочных площадок, которые оснащены так, чтобы обеспечить потребность воспитанников в физической активности и игровой деятельности на улице		да

Анализ показателей указывает на то, что Детский сад имеет достаточную инфраструктуру, которая соответствует требованиям СП 2.4.3648-20 «Санитарно-эпидемиологические требования к организациям воспитания и обучения, отдыха и оздоровления детей и молодежи» и позволяет реализовывать образовательные программы в полном объеме в соответствии с ФГОС ДО и ФОП ДО.

Детский сад укомплектован достаточным количеством педагогических и иных работников, которые имеют высокую квалификацию и регулярно проходят повышение квалификации, что обеспечивает результативность образовательной деятельности.

